

isabet  
YAYINLARI

Açıköğretim Lisesi

# TÜRK DİLİ VE EDEBİYATI 3-4

3 ve 4. Dönem



*Başarının olduğu her yerde!*

# isabet

## YAYINLARI

### AÇIKÖĞRETİM LİSESİ



## TÜRK DİLİ VE EDEBİYATI 3 - 4

### KONU ANLATIMLI SORU BANKASI

#### Copyright ©

#### İSABET YAYINCILIK ve EĞİTİM HİZMETLERİ SAN. TİC. A.Ş

Bu kitabın tamamının ya da bir kısmının, kitabı yayımlayan şirketin önceden izni olmaksızın elektronik, mekanik, fotokopi ya da herhangi bir kayıt sistemi ile çoğaltılması, yayımlanması ve depolanması yasaktır. Bu kitabın tüm hakları **İsabet Yayıncılık ve Eğitim Hizmetleri San. Tic. A.Ş'**e aittir.

#### MEB

Bu kitaptaki çıkmış soruların her hakkı **MEB Ölçme Değerlendirme ve Sınav Hizmetleri Genel Müdürlüğüne** aittir. Hangi amaçla olursa olsun, tamamının veya bir kısmının kopya edilmesi, fotoğraflarının çekilmesi, herhangi bir yolla çoğaltılması ya da kullanılması, yayımlanması **MEB Ölçme Değerlendirme ve Sınav Hizmetleri Genel Müdürlüğü'nün** yazılı izni olmadan yapılamaz. Bu yayın izni telif ücreti ödenerek alınmıştır.

#### ISBN

978-605-361-797-6

#### Yazarlar

İsabet Komisyon

#### Dizgi & Grafik

İsabet Dizgi

#### Genel Dağıtım

Çamlıca Basım - Yayın ve Dağıtım

#### Baskı Yeri ve Cilt

Fazilet Neşriyat ve Ticaret A.Ş

(0212) 657 88 00

www.fazilet.com.tr

#### İnternet Hesapları

www.isabetyayinlari.com

bilgi@isabet.com.tr



isabet.yayincilik



@isabetyayinlari



isabetakademi

isabet **AKILLI TAHTA**

www.isabetakillitahta.com

isabet **AKADEMİ**

www.isabetakademi.com

# SUNUŐ

**Deęerli ArkadaŐlar,**

İsabet Yayınları olarak Açık Öğretim Lisesi sınavlarına en kolay şekilde hazırlanabilmeniz için **KONU ANLATIMLI SORU BANKASI** kitaplarını hazırladık.

Bu kitabı, **MEB müfredatına tamamen uygun, kolay, anlaşılır ve akılda kalıcı** şekilde hazırladık. Ayrıca önemli yerleri vurgulayıp "tablo", "resim" ve "uyarı"larla konunun dikkatinizi çekmesini amaçladık.

Konuları anlatırken **çıkıŐ soruları çözümleriyle** beraber verdik.

Her konunun ardından testleri çözererek öğrendiklerinizi ölçebilirsiniz.

Ayrıca bu kitabın ders anlatım videolarını **isabetakademi.com** adresinden ya da **Youtube İSABET AKADEMİ** kanalından izleyebilirsiniz. Bu kitabın dijital sürümünü **isabetakillitahta.com** adresinde bulabilirsiniz.

İsabet Yayınları ile yolunuz da AÇIK, ufkunuz da!

Hayat boyu başarılar dileriz...

# İÇİNDEKİLER

## TÜRK DİLİ VE EDEBİYATI - 3

Türk Edebiyatının Tarihi Gelişimi .....	7
Yazım Kuralları .....	17
Noktalama İşaretleri .....	27
Hikâye (Öykü) .....	35
Fiilimsiler .....	49
İslamiyet Öncesi Türk Şiiri .....	57
Geçiş Dönemi .....	65
Halk Şiiri .....	75
Divan Şiiri .....	99
Edebi Sanatlar .....	121
Tamlamalar .....	131
Destan - Efsane .....	139

## TÜRK DİLİ VE EDEBİYATI - 4

Roman .....	155
Tiyatro .....	169
Cümle Türleri .....	181
Anı - Haber Yazısı .....	189
Deneme - Gezi Yazısı .....	199

# TÜRK DİLİ VE EDEBİYATI

# 3



**EDEBİYAT - TARİH İLİŞKİSİ**

- Edebiyat, duygu, düşünce ve hayalleri yazılı veya sözlü olarak güzel ve etkili bir biçimde anlatma sanatıdır.
- Tarih; toplumları, milletleri, kuruluşları etkileyen hareketlerden doğan, olayları yer ve zaman göstererek anlatan, bu olaylar arasındaki ilişkileri, daha önceki ve sonraki olaylarla bağlantılarını; karşılıklı etkilenmeleri, her milletin kurduğu medeniyeti, kendi iç sorunlarını inceleyen bilim dalıdır.
- Edebiyat tarihi ise bir ulusun çağlar boyunca meydana getirdiği edebî eserleri inceleyerek duyguda ve düşüncede izlediği yolu, geçirdiği evreleri bize tanıtır.
- Edebiyat ile tarih arasında sıkı bir ilişki vardır. Çünkü bir milletin edebiyatı, millî ruhu ve millî hayatı göstermek için en samimi bir ayna sayılabilir. “Bir millet hayatı nasıl görüyor, nasıl düşünüyor, nasıl hissediyor?” Biz, bunu en doğru ve canlı olarak o milletin fikir ve yazın (edebiyat) ürünlerinde bulabiliriz. Şu hâlde edebiyat tarihi, bir milletin maddi ve manevi gelişmesini, edebî eserlerin penceresinden gören ve gösteren canlı bir tarih şubesidir.
- Edebî eserler, bütün sanat ve düşünce eserleri gibi, toplumun hayatı ile ilgili olduğu ve ulusal kültürün izlerini taşıdığı için hem sanat eseri hem de yazılıkları zamanı canlandıran birer belge olarak ele alınır.
- Edebiyat ve tarih, birbirinden soyutlanamaz ve bağları koparılamaz bir yapıdadır. Edebî eserler, yazıldığı ya da söz edildiği dönemin askerî, dinî, ekonomik, sosyal ve kültürel özelliklerini kısaca, dönemin zihniyetini yansıtır. Böylelikle edebiyat için, tarihe kaynaklık eden önemli bir alandır, denebilir. Bunun yanında edebiyat da bir bilim dalı olarak edebî eserlerin açıklanmasında ve bazı edebî eserlerin oluşturulmasında tarihin verilerinden yararlanmaktadır.

**Edebiyat Tarihi ve Edebiyat Tarihçisi**

- Edebiyat tarihi, genel tarihin en önemli kısmını oluşturmaktadır. Edebiyat tarihi olmadan edebî eserlerin değerlendirilmesi ve yaşatılması pek kolay değildir.
- Edebiyat tarihi, bir bakıma edebiyatın ve edebiyatla ilgili ürünlerin tarihidir. Edebiyatın tarih içindeki seyri ve geçirdiği aşamaları araştırır.
- Edebiyat tarihi ile ilgilenen kişilere edebiyat tarihçisi denir.

Edebiyat tarihçisi, bir yapıtı ya da edebî bir şahsiyeti inceleyen objektif olmalı; mümkün olduğunca kişisel yorumlamalarını araştırmalarına dahil etmemelidir. Bir edebiyat tarihçisi:

- Sanatçıların yapıtlarını inceler,
- Sanatçıların hayatlarını inceler,
- Dönemin siyasî olaylarını inceler,
- Dönemin sosyal ve kültürel hayatını inceler,
- Edebî türlerin gelişimini ve edebî akımları inceler.

**Edebî Metin - Tarihî Metin**

- Edebî metinler; okuyan ya da dinleyende estetik duygular uyandıran, insanların duygu, düşünce ve hayal dünyasını zenginleştiren güzel ve etkili metinlerdir. Edebî metinlerin etkileyiciliğini sağlayan özelliklerin başında, kullanılan dil gelir. Bu dil, sanatsal özellikler taşıyan, çoğu zaman sanatlara ve mecazlara dayalı bir dildir. Temel amacı bilgi vermek olmayan edebî metinler, insanların duygu dünyalarında etkilenmeler meydana getirir.

**NOT**

Sözcükler insanı anlamaya ve anlatmaya yetmez çoğu zaman. Yaşamlarımızdaki gerçekleri ifade etmeye yarar ve bir de düşlerimizi, duygularımızı anlamaya ve anlatmaya... Sözcüklerin yetersiz ya da yorgun düştüğü durumlarda onun yerini davranışlarımız almaz mı? Yan yana yürümek, koşmak ya da bilmediğimiz yollarda yürümek hiç anlamlı gelmiyor mu sana?

Bu yolculuğa kendimle başladım, seninle devam ettim ve kendimle bitiriyorum artık. Yazmaya başladığımda bendim, bitirdiğimde sen. Başlangıç ve son birleşti Lea. Bir noktaydım başlangıçta, sonra bir çizgi (paraboldu belki de). Seninle bulduğum o noktadan sonra bir çember çizmeye başlamıştık. Ben, senin noktadan yürüdüm, sen benim noktadan yürüdün. Başlangıç ve son, son ya da başlangıçtı bizimkisi.

- Tarihî metin, geçmişteki olayları yer ve zaman gösterecek neden-sonuç ilişkisi içinde anlatan metinlerdir. Anlatım neseldir, bilimsellik iddiası vardır. Öğretici metindir. Edebî metinler gibi, süslü ve sanatlı anlatıma sık sık başvurulmaz.

**NOT**

Queen Elizabeth, Agamemnon, Lord Nelson muharebe gemileri ve inflexible maharebe kruvazöründen oluşan 1. Tümen, saat 10.30'da Çanakkale Boğazı'ndan içeri girdi. Filonun önündeki muhripler savaş alanını tanyorlardı. Planlanan noktaya ulaşıldığında Queen Elizabeth'in hedefi Rumeli Mecidiye Tabyası, Lord Nelson'un hedefi Namazgâh Tabyası, inflexible hedefi ise Rumeli Hamidiye Tabyası idi. “A Savaş hattı” olarak adlandırılan bu plan 11.30'da uygulamaya başlandı ve 11.30'da merkez tabyalarına ateş başladı.





### Uyarı

Edebiyatımızda Batılı anlamda edebiyat tarihi çalışmaları Tanzimat Dönemi'nde başlar ve Cumhuriyet Dönemi'nde hız kazanır.

## Edebiyatımızın Tarihsel Devirleri ve Sınıflandırma Ölçütleri

Edebiyatımızı dönemlere ayırırken kullandığımız ölçütler şunlardır:

### Dil Anlayışı

- Türklerin tarih sahnesine çıktıkları ilk dönemlerde dış etkilere kapalı ve saf bir dili vardı. Bu döneme ait eserlerde saf bir Türkçenin varlığı öne çıkmaktadır.
- İslamiyet'in kabulüyle birlikte dilimiz Arapça ve Farsçanın etki alanına girdi. Bu durum edebiyat eserlerinde kullanılan dilin önemli ölçüde değişmesi sonucunu doğurdu.
- Tanzimat süreciyle beraber bu kez Fransızcadan dilimize kelimeler geçmeye başladı.

### Din

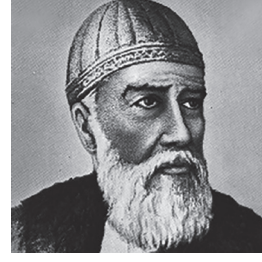
- Edebiyatımızın dönemlere ayrılmasındaki en önemli ölçüt dindir.
- Özellikle Türklerin İslamiyet'i kitleler halinde kabul etmesiyle birlikte hem dilde hem de dilin kullandığı edebiyat eserlerinde birtakım değişimler meydana gelmiştir. Bu değişimler hem içerik hem de dil ve anlatım yönüyle olmuştur.

### Coğrafya

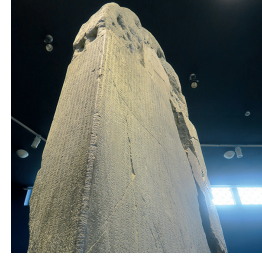
- Savaş, göç ve yeni yerler fethetme arzusu gibi nedenlerle farklı coğrafyalara giden Türkler farklı kültürlerle tanışmıştır.
- Etkileşime girilen kültürler ve dile alınan yeni kelimeler bir süre sonra edebiyatta da kendini göstermiştir.

### Kültürel Farklılaşma

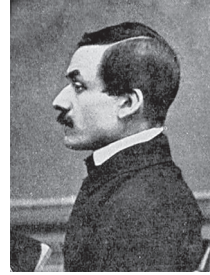
- Gerek kabul edilen İslamiyet'in etkisi gerekse de farklı coğrafyalara yerleşme gibi nedenlerle Arap ve Fars kültürleriyle temasa geçilmesi hiç şüphesiz edebi anlayışları önemli ölçüde değiştirmiştir.
- İslamiyet'in kitlelere öğretilmesi için dini-tasavvufi ve didaktik tarzda eserler kaleme alınmıştır.
- Yine ilerleyen yüzyıllarda Batı medeniyet sahasına girilince kültürel dünyamızda önemli değişimler yaşandı.
- Edebiyatımızda pek çok yeni türün ilk örnekleri verilmeğe başlandı.



Fuzuli



Orhun Kitabeleri



Şinasi

isabet

### 1107

Edebiyatımızı İslamiyet Öncesi, İslami Devir ve Batı Etkisinde Gelişen Türk Edebiyatı olarak üç dönemde inceleyen edebiyat tarihçisi Mehmet Fuat Köprülü'dür. Köprülü'nün yaptığı bu tasnif geçerliliğini korumaktadır.

Edebiyat tarihi ile ilgili araştırmalar yapan belli başlı araştırmacılarımız şunlardır:

- Mehmet Fuat Köprülü
- Agâh Sırrı Levent
- Ahmet Hamdi Tanpınar
- Mehmet Kaplan
- Orhan Şaik Gökyay
- Şükrü Elçin





- Nihat Sami Banarlı
- Kenan Akyüz
- Behçet Necatigil
- Ahmet Kabaklı
- Reşat Ekrem Koçu
- Vasfi Mahir Kocatürk
- Mustafa Nihat Özön

## Tarihi Dönemlerine Göre Edebiyatımızın Başlıca Ürünleri

- **Altay Dil Birliği:** Bu devre ait birtakım kelimeler dışında bir dil belgesi yoktur. Türkçenin Altay dillerinden ayrılmadığı devredir. MÖ.9000'lere kadar ulaşmaktadır.
- **En Eski Türkçe:** Türkçenin ana Altaycadan kopup bağımsız bir dil olduğu devredir. MÖ.4000'lere gitmektedir.
- **İlk Türkçe:** Bu devre ait araç-gereç ve kişi adları bulunmaktadır. Türkçe bu dönemde Eski Doğu Türkçesi ve Eski Batı Türkçesi olarak 2'ye ayrılır.
- **Eski Türkçe:** Türkçeye dair berrak bilgilere sahip olduğumuz ilk dönemdir. Eski Türkçe Dönemi üç devreden oluşmaktadır

### 1. Göktürkçe Devresi

- V. yüzyıl ile VIII. yüzyılları kapsayan dönemdir.
- Bu döneme ait başlıca metinler *Yenisey* ve *Orhun Yazıtları*'dir.

### 2. Uygurca Devresi

Bu dönemin başlıca metinleri *Sekiz Yükmek*, *Altun Yaruk*, *İrk Bitig* ve *Kalyanamkara* ile *Papamkara Hikâyeleri*'dir.

### 3. Karahanlı (Hakaniye) Türkçesi Devresi

- 11. ile 13. yüzyıllar arasında kapsayan dönemdir.
- Bu dönemden günümüze kalan başlıca eserler şunlardır:
  - a. Kutadgu Bilig
  - b. Divan- ı Lügati' t Türk
  - c. Atabetü'l Hakayık
  - d. Divan-ı Hikmet

## Orta Türkçe

13. ve 15. yüzyıllar arasındaki dönemdir. Bu devrede Türk boyları farklı coğrafyalara yayılmıştır. Bu nedenle dilde hem yapı hem de söyleyiş değişiklikleri oluşmuştur.

### a. Kuzeydoğu (Harezmi) Türkçesi

*Bu dönemin belli başlı dil ürünleri şöyledir:*

- Nehcü'l - Feradis
- Mukaddimetü'l - Edep
- Kıyasü'l - Enbiya
- Muinü'l - Mürid

### b. Kuzey Türkçesi (Kıpçakça)

Bu dönemdeki başlıca eser *Codex Cumanikustur*. (Kodex Kumanikus)

### c. Batı Türkçesi (13.-15. yüzyıllar)

*Eski Anadolu (Oğuz) Türkçesi devresidir. Başlıca ürünler şunlardır:*

- Dede Korkut Hikâyeleri
- Kelile ile Dimne (Kul Mesut)
- Muhammediye (Yazıcıoğlu Mehmet)
- Vesiletü'n Necat (Süleyman Çelebi)
- Süheyl ü Nevbahar (Hoca Mesut )
- Harname (Şeyhi)
- Garipname (Âşık Paşa)
- Cemşid ü Hurşid, İskendername (Ahmedi)
- Risaletü'n Nushiyye (Yunus Emre)
- Yusuf u Züleyha (Şeyyat Hamza)
- Çengname (Ahmed-i Dai)
- Mantıku't- Tayr (Gülşehri)
- Divan (Kadı Burhanettin)
- İbtidaname, Rebapname (Sultan Veled)
- Çarhname (Ahmet Fakih)



## Yeni Türkçe

15. yüzyıldan 20. yüzyıla kadar devam eder.

### a. Doğu Türkçesi (Çağatayca)

- Babürname (Babür Şah)
- Muhakemetü'l Lugateyn, Mecalisü'n Nefais (Ali Şir Nevai)
- Şecere-i Türk, Şecere-i Terakime (Ebulgazi Bahadır Han)

### b. Batı Türkçesi (Osmanlı Türkçesi)

- 15. yüzyıl ile 20. yüzyıllar arasındaki dönemdir.
- Divan edebiyatı dönemidir.
  - ▶ Su Kasidesi
  - ▶ Leyla ile Mecnun
  - ▶ Beng ü Bade
  - ▶ Rind ü Zahid
  - ▶ Şikayetname
 (Fuzuli)
- Kanuni Mersiyesi
- Divan
- Siham-ı Kaza (Nefi)
- Divan (Nedim)
- Hayriye, Hayrabat (Nabi)
- Hüsnü Aşk (Şeyh Galip)
- İntibah, Cezmi (Namık Kemal)
- Araba Sevdası, Zembeme (R. Mahmud Ekrem)
- Elhan-ı Şita (Cenap Şahabettin)

## Modern Türkçe

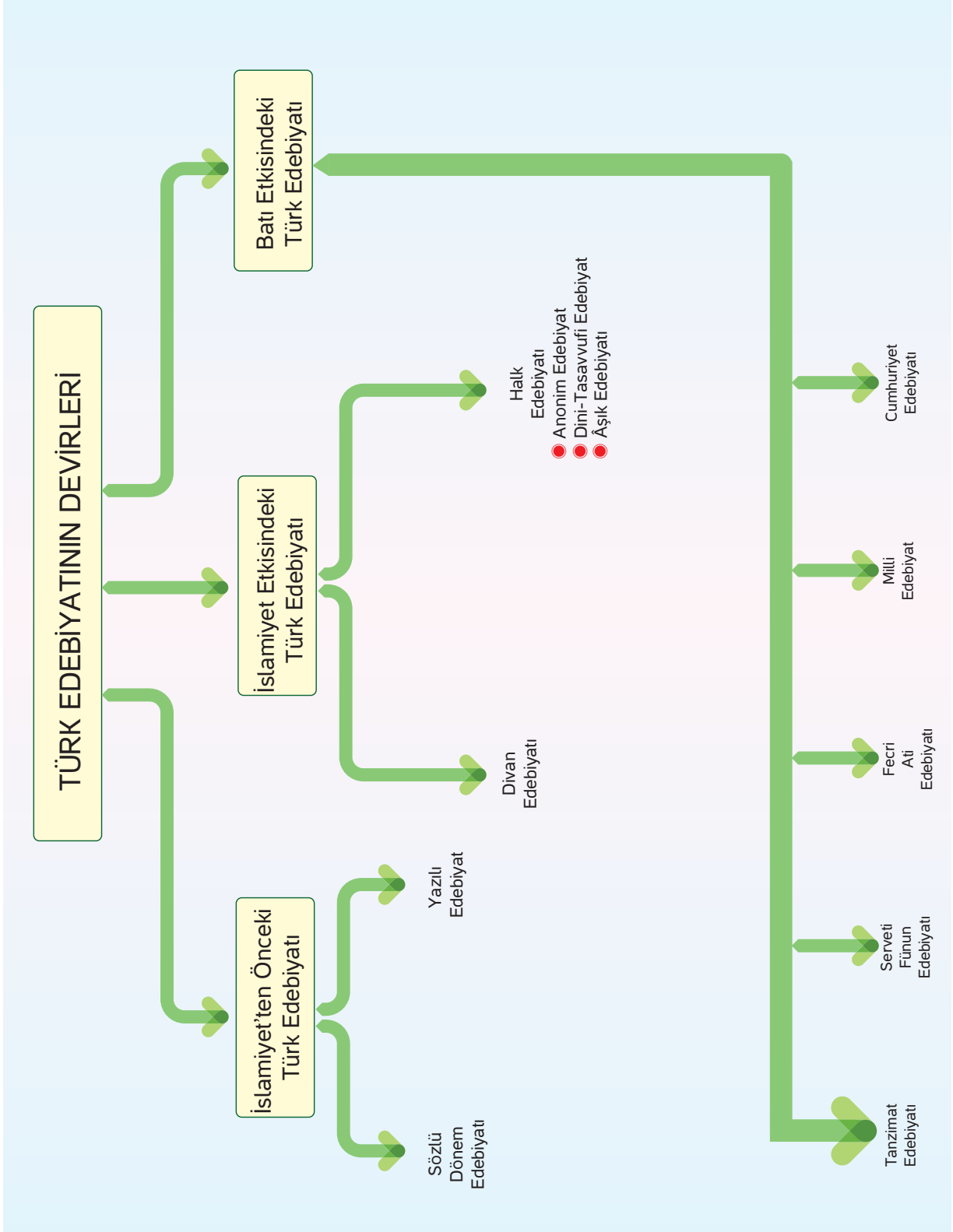
20. yüzyılın başından günümüze kadar devam eden süreçtir.

- Çalılıkuşu (Reşat Nuri Güntekin)
- Otuz Beş Yaş ( Cahit Sıtkı Tarancı)
- Cevdet Bey ve Oğulları (Orhan Pamuk)
- Tutunamayanlar (Oğuz Atay)
- Od (İskender Pala)
- Puslu Kıtalar Atlası (İhsan Oktay Anar)

107

### Türklerin Kullandığı Alfabeler

- Göktürk Alfabeti
- Uygur Alfabeti
- Arap Alfabeti
- Kiril Alfabeti
- Latin Alfabeti





## TÜRKÇENİN TARİHSEL GELİŞİM EVRELERİ

ALTAY DİL BİRLİĞİ DÖNEMİ



EN ESKİ TÜRKÇE DÖNEMİ



İLK TÜRKÇE



ANA TÜRKÇE



ESKİ TÜRKÇE  
(Göktürk - Uygur - Karahanlı)



ORTA TÜRKÇE



BATI TÜRKÇESİ



Eski Anadolu Türkçesi  
Dönemi (Oğuzca)



Osmanlı Türkçesi  
Dönemi



Çağdaş Dönem



Türkiye  
Türkçesi

Azeri  
Türkçesi

Gagavuz  
Türkçesi

Türkmen  
Türkçesi

KUZEYDOĞU TÜRKÇESİ



Kuzey Türkçesi  
(Kıpçakça)

Doğu Türkçesi  
(Çağatayca)



Çağdaş Dönem



Kırgız  
Türkçesi

Nogay  
Türkçesi

Özbek  
Türkçesi

Kazak  
Türkçesi

Tatar  
Türkçesi

Uygur  
Türkçesi



1. **Nefi, Nedim, Nabi, Fuzuli, Şeyh Galip gibi sanatçılar, aşağıdaki dönemlerin hangisinde eser vermiştir?**

- A) İslamiyet'ten Önceki Türk Edebiyatı
- B) Divan Edebiyatı
- C) Milli Edebiyat
- D) Servet-i Fünun Edebiyatı

2. **Aşağıdaki edebi eserlerden hangisi kronolojik olarak diğerlerinden önce oluşturulmuştur?**

- A) Tutunamayanlar
- B) Otuz Beş Yaş
- C) Bir Bayrak Rüzgar Bekliyor
- D) Siham-ı Kaza

3. ...., edebi eserlerle o eserleri oluşturanları sosyal çevresiyle beraber inceler. Böylece atalarımızın duygu, düşünce ve edebi anlayışları hakkında bize bilgi aktarır. Bir başka deyişle toplumun edebiyatının geçirdiği dönemleri anlatan, edebiyat hayatını değerlendiren bir bilim dalıdır.

**Bu parçada boş bırakılan yere aşağıdakilerden hangisi getirilmelidir?**

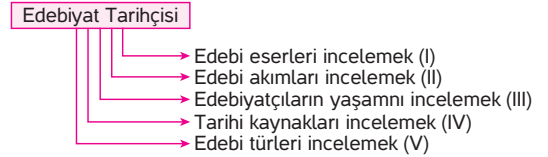
- A) Toplum bilimi
- B) Sanat tarihi
- C) Tarih bilimi
- D) Edebiyat tarihi

4. Türk edebiyatı, 19. yüzyılda Batılı edebiyatların etkisi altına girmiş ve yeni bir edebi evre başlamıştır. Özellikle Fransız edebiyatından etkilenen sanatçılarımız "Batı Etkisinde Gelişen Türk Edebiyatı" evresini oluşturmuştur. Türkçenin ve Türk edebiyatının yepyeni gelişmeler gösterdiği bu evrede klasisizm, romantizm ve realizm gibi edebi akımlar oldukça etkili olmuştur.

**Bu parçada Türk edebiyatının devirlere ayrılma ölçütlerinden hangisi üzerinde durulmuştur?**

- A) Dil anlayışı
- B) Kültürel farklılaşma
- C) Dini değişiklik
- D) Dil coğrafyası

5.



**Yukarıdaki diyagramda oklarla verilenlerden hangisi edebiyat tarihçisinin doğrudan ilgilendiği konulardan biri değildir?**

- A) I.
- B) II.
- C) III.
- D) IV.

6. **Aşağıdaki cümlelerin hangisinde bilgi yanlış vardır?**

- A) Edebiyat tarihçisi ve tarihçi "geçmiş" üzerinde çalışır fakat aynı yöntemi kullanmazlar.
- B) Tarihçinin üzerinde çalıştığı geçmiş, artık devrini tamamlamışsa da edebiyat tarihçisinin konusu olan geçmiş ise varlığın sanat eseriyle sürdürmektedir.
- C) Kaynaklar tarihçi için yanlıtıcı ve taraflı yazılmış olabilir fakat edebiyat tarihçisinin incelediği edebi eser, kendisini olduğu gibi yansıtır.
- D) Tarihçinin tarafsız olma zorunluluğu yoktur ama edebiyat tarihçisi ele aldığı eseri nesnel ölçütlerle değerlendirme mecburiyetindedir.



7. Türk edebiyatının X. yüzyıldan XIII. yüzyıla kadar olan evresine  
I  
Eski Türkçe adı verilmektedir; bu dönem Göktürk, Uygur ve  
II III IV  
Karahanlı devirleri olarak üçe ayrılmaktadır.

**Bu cümledeki altı çizili bölümlerin hangisinde bilgi yanlışı vardır?**

- A) I. B) II. C) III. D) IV.

8. I. Dini değişiklik  
II. Coğrafya  
III. Kültürel farklılaşma  
IV. Siyasi gelişmeler

**Yukarıdakilerden hangisi Türk edebiyatının devirlere ayrılma ölçütlerinden biri değildir?**

- A) I. B) II. C) III. D) IV.

9. Aşağıdaki dizelerden hangisi Türkçenin daha önceki devirlerine aittir?

- A) Bizdik o hücumun bütün aşkıyla kanatlı  
Bizdik o sabah ilk atılan safta yüz atlı  
B) Fethin daha bir ülkeyi parlattığı gündü  
Biz uğruna can verdiğimiz yerde görüldü  
C) Yolcuyum bir kuru yaprak misali  
Rüzgarın önüne katılmışım ben  
D) Biri gördü bir saray-ı zerginâr  
Uçar iken anda indi şâh-var

10. I. Metin

Şu Boğaz harbi nedir? Var mı ki dünyada eşi?  
En kesif orduların yükleniyor dördü beşi  
Tepeden yol bularak geçmek için Marmara'ya  
Kaç donanmayla sarılmışı ufacak bir karaya

- II. Metin

Çanakkale Savaşı 18 Mart 1915 - 9 Ocak 1916 tarihleri arasında gerçekleşmiştir. 18 Mart 1915'te başlayan ilk saldırı 9 Ocak 1916'da sona ermiştir Birleşik krallık ve Fransa gemilerinden oluşan bir donanma ile Boğaz'a geniş çaplı ilk saldırı 1915 Şubat ayında başlatıldı. En güçlü saldırı ise 18 Mart 1915 günü uygulamaya konuldu. Ancak Birleşik Donanma ağır kayıplara uğradı ve deniz hareketinden vazgeçildi.

**Numaralanmış metinlerle ilgili olarak aşağıdakilerden hangisi söylenemez?**

- A) Her iki metinde de aynı konu ele alınmıştır.  
B) I. metin edebi, II. metin tarihi özelliktedir.  
C) I. metinde sanatsal dil, II. metinde göndergesel dil kullanılmıştır.  
D) I. metinde nesnel yargılar, II. metinde öznel yargılar öne çıkmıştır.

11. Geçmiş çok eski devirlere dayanan Türk edebiyatında — de kullanılmıştır.

**Bu cümlede boş bırakılan yere aşağıdakilerden hangisi getirilemez?**

- A) Çin alfabesi  
B) Göktürk alfabesi  
C) Uygur alfabesi  
D) Arap alfabesi

12. İslamiyet etkisinde gelişen Türk edebiyatının bir kolu olan Halk edebiyatı şu üç bölüme ayrılmaktadır: Anonim Halk Edebiyatı, Âşık Edebiyatı, Dini ve Tasavvufi Türk Edebiyatı.

**Bu cümledeki altı çizili bölüm Türk edebiyatının devirlere ayrılmasında hangi ölçütün de göz önünde bulundurulduğunu gösterir?**

- A) Yazının kullanılıp kullanılmaması  
B) Dilin işlenmiş (sanatlı) olup olmaması  
C) Ürünlerin söyleyeninin belli olup olmaması  
D) Kültürel değişikliğin yansımaları





1. Aşağıdaki eserlerden hangisi diğerlerinden daha eski bir tarihe aittir?

- A) Esir Şehrin İnsanları
- B) Ateşten Gömlek
- C) Muhakemetü'l Lügateyn
- D) Saatleri Ayarlama Enstitüsü

2. Edebiyat ile tarih arasında yakınlık vardır.

Aşağıdakilerden hangisi bu yakınlığı doğrudan örneklediren bir türdür?

- A) Fantastik roman
- B) Macera romanı
- C) Bilimkurgu romanı
- D) Tarihi roman

3. Aşağıdakilerden hangisi edebiyattaki değişime yön veren en temel unsurlardan biri değildir?

- A) Dil değişimi
- B) Kültürel değişim
- C) Zihniyet değişimi
- D) Teknolojik ilerlemeler

4. I. Metin

Tanzimat Dönemi'nde edebiyatımızda önemli değişimler meydana gelmiştir. Edebiyatın yönü büyük ölçüde Batı'ya çevrilmiştir. Roman, tiyatro, makale gibi Batı kaynaklı edebî türler ilk kez bu dönemde edebiyatımızda görülmüştür. Edebî eserin içeriğinde yenilikler ortaya çıkmıştır. Fransız İhtilali'nin etkisiyle ortaya çıkan ve yayılan kavramlar bu dönem yapıtlarında özellikle yer bulmuştur.

II. Metin

Tanzimat Fermanı 3 Kasım 1839'da ilan edilmiştir. Fermanı, dönemin padişahı olan Sultan Abdülmecit imzalamıştır. Fermanı Gülhane Parkı'nda Mustafa Reşit Paşa okumuştur. Osmanlı tarihindeki ilk demokratik anayasal süreçtir. Fermanın gayesi, geri kalmış olan Osmanlı Devleti'ne eski gücünü ve saygınlığını kazandırmaktır.

Yukarıdaki metinler ile ilgili aşağıdaki yargılardan hangisi doğrudur?

- A) Metinler ağır ve anlaşılmaz bir dille yazılmıştır.
- B) I. metin, edebiyat tarihinden söz etmektedir.
- C) II. metinde edebî akımlardan bahsedilmektedir.
- D) I. metinde dil sanatsal işlevdedir.

5. Aşağıdakilerden hangisi diğerlerinden farklı bir edebiyat dönemine aittir?

- A) Siham-ı Kaza
- B) Tuhfetü'l Haremeyn
- C) Kanuni Mersiyesi
- D) Otuz Beş Yaş